



veiligheidsregio
limburg-noord

Generieke deel Multidisciplinair Coördinatieplan (MCP) Evenementen

Datum : september 2016
Versie : 2.0.

Vastgesteld

**Veiligheidsdirectie Veiligheidsregio Limburg-
Noord**

d.d. 05-10-2016

Bestuurs Commissie Veiligheid

d.d. 18-11-2016

Algemeen

Doelgroep:

Dit Multidisciplinair Coördinatieplan (MCP) is bedoeld voor de volgende functionarissen:

- Operationele functionarissen overheidshulpdiensten en gemeenten
 - Operationele functionarissen evenementen
 - Meldkamer Limburg
 - Burgemeesters gemeenten Limburg-Noord
-

Doelstelling:

Dit MCP beoogt een gecoördineerde bestrijding van incidenten door de hulpdiensten, gemeente en de veiligheidsorganisatie van het desbetreffende evenement te bevorderen.

Werkingsgebied:

Het generieke deel van het MCP heeft betrekking op alle evenementen in de Veiligheidsregio Limburg-Noord.
De gemeente is daarnaast per evenement verantwoordelijk voor het opstellen van een inzetkaart

Bijzonderheden:

Dit MCP is generiek van toepassing op alle zogenaamde 'Hoog risico-evenementen' in de regio Limburg-Noord.

De vergunningverlenende gemeente stelt daarnaast, per evenement, een inzetkaart op, waarin specifieke afspraken per evenement en een situatietekening worden vastgelegd.

Gekoppeld aan:

De evenementorganisatie stelt een veiligheidsplan/calamiteitenplan per evenement op. Dit veiligheidsplan/calamiteitenplan wordt door de gemeente en hulpdiensten getoetst mede aan de hand van het format 'veiligheidsplan/calamiteitenplan' van de Veiligheidsregio. De gemeente draagt zorg voor het afstemmen van de plannen van de evenementorganisatie op dit MCP.

Verantwoordelijkheid:

Dit plan wordt eenmalig vastgesteld door het Algemeen Bestuur / Bestuurscommissie Veiligheid van de Veiligheidsregio Limburg-Noord.

De regie en definitieve oplevering van de inzetkaart is een taak en verantwoordelijkheid van de vergunningverlenende gemeente. De afdelingen Risico Beheersing en Crisis Beheersing van de Veiligheidsregio Limburg-Noord kunnen, indien nodig, ondersteunen bij het maken van inzetkaarten per evenement.

De gemeente overweegt vervolgens zelf of vaststelling van het specifieke deel binnen de gemeente noodzakelijk is.

INHOUDSOPGAVE

ALGEMEEN	2
1. ALGEMEEN	4
1.1. INTEGRALE POSITIE EN VERANTWOORDELIJKHEID	4
1.2. MULTIDISCIPLINAIR COÖRDINATIEPLAN	4
2. GENERIEKE SCENARIO'S	6
2.1. GENERALISEERBAARHEID	6
2.2. SCENARIO'S	6
3. PREPARATIEVE AFSPRAKEN	7
3.1. MULTIDISCIPLINAIRE BRIEFING	7
3.2. VEILIGHEIDSORGANISATIE EVENEMENT	7
3.3. NETWERK	8
3.4. INFORMATIEMANAGEMENT	8
3.5. PREPARATIEVE OPSCHALING (GRADATIE)	9
3.6. PARATE EENHEDEN OP HET EVENEMENTTERREIN	10
3.7. MONITORING WEERSOMSTANDIGHEDEN	10
4. REPRESSIEVE AFSPRAKEN	11
4.1. ALARMERING EN INZET	11
4.2. LEIDING, COÖRDINATIE EN VERBINDINGEN	12
4.3. MAATREGELEN PER SCENARIO	13
5. NAZORG	14
5.1. AFBOUW	14
5.2. EVALUATIE	14
BIJLAGE 1 INZETKAART	15
BIJLAGE 2 AGENDA MULTIDISCIPLINAIRE BRIEFING EN VEILIGHEIDSOVERLEG	16
BIJLAGE 3 INSTRUCTIE OVD-E	17
BIJLAGE 4 PARAMETERS EXTREEM WEER	19

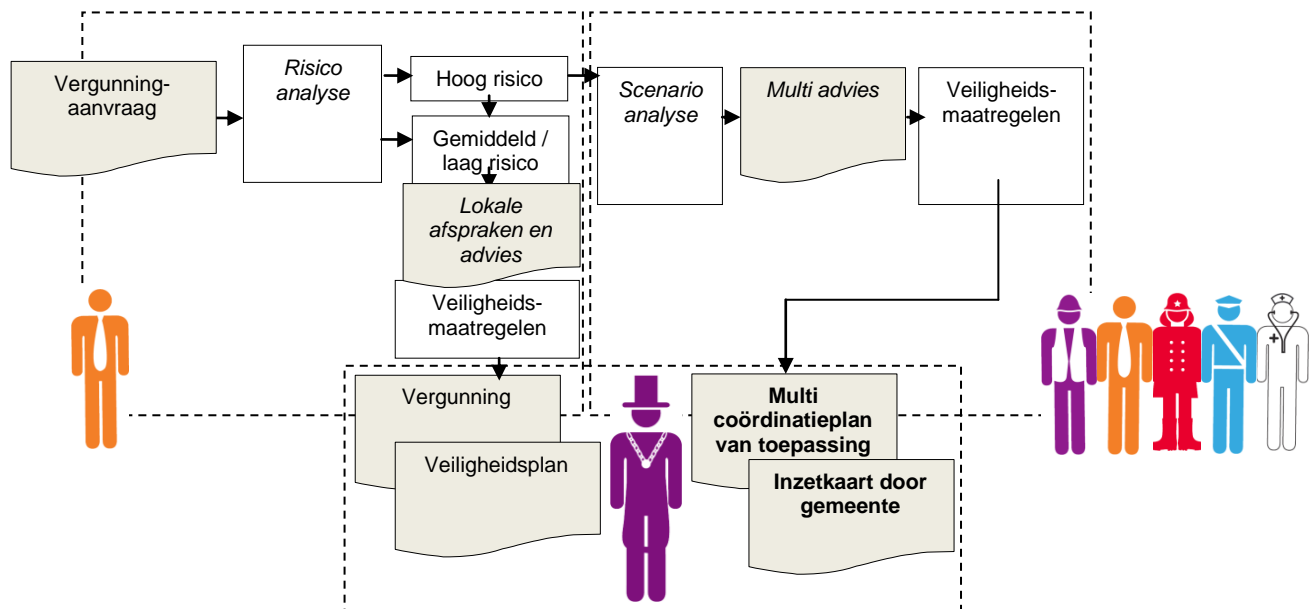
1. Algemeen

Evenementenveiligheid is een gedeelde verantwoordelijkheid van de evenementorganisatie, de gemeente als vergunningverlener (risicobeheersing) en de veiligheidsregio en Politie (risicobeheersing en -bestrijding). Om deze reden is in 2009 regionaal multidisciplinair evenementenbeleid opgesteld waarin taken, bevoegdheden en verantwoordelijkheden zijn belegd.

1.1. Integrale positie en verantwoordelijkheid

In het kader van het evenementenbeleid wordt een risicoanalyse uitgevoerd en het evenement geclassificeerd. Bij hoog risico-evenementen (C evenementen) wordt een scenario-analyse uitgevoerd en op basis van deze scenario-analyse kunnen drie soorten maatregelen worden getroffen:

- Preventieve en operationele maatregelen in het veiligheidsplan van de evenementorganisatie (calamiteiten- en ontruimingsplan),
- Operationele maatregelen in dit Multidisciplinair Coördinatieplan (MCP).



Bij hoog risico-evenementen verleent de gemeente vergunning na multidisciplinaire afstemming en advies en is dit MCP van kracht. Daarnaast is de gemeente verantwoordelijk voor het opstellen van de inzetkaart.

1.2. Multidisciplinair coördinatieplan

Dit MCP beschrijft algemeen geldende (regionale) multidisciplinaire afspraken voor de bestrijding van incidenten bij evenementen.

Preparatieve afspraken

Bij elk evenement worden zogenaamde preparatieve afspraken gemaakt. Het gaat dan om een gradatiekeuze voor preparatieve opschaling, maatregelen die worden getroffen vóórdat zich een daadwerkelijk incident voordoet. Denk hierbij aan een multidisciplinaire briefing, stand-by zetten van eenheden en het monitoren van de weersverwachting.

Repressieve afspraken

Naast de preparatieve afspraken worden in het plan afspraken gemaakt ten aanzien van de inzet van hulpdiensten en de samenwerking met de evenementorganisatie bij een daadwerkelijk incident op het evenementterrein.

Inzetkaart

Naast dit MCP is de vergunningverlenende gemeente per evenement verantwoordelijk voor het (laten) opstellen van een inzetkaart. Deze inzetkaart is een aanvulling op het generieke deel en bevat alle specifieke informatie die van belang is voor een adequate inzet van de hulpdiensten bij het betreffende evenement.

2. Generieke scenario's

2.1. Generaliseerbaarheid

De behoefte aan generieke scenario's komt voort uit de volgende uitgangspunten:

- Vanuit het multidisciplinair preparatiebeleid wordt regionaal gestreefd naar generieke planvorming.
- Vanuit regionaal –en operationeel perspectief is het belangrijk om één eenduidige werkwijze te hanteren voor alle evenementen in de regio.
- Maatregelen om escalatie van incidenten te voorkomen bestaan vaak uit het gedeeltelijk of volledig ontruimen van het terrein.

Per evenement zijn legio specifieke scenario's te identificeren. Echter, de ervaring heeft geleerd dat er in essentie een 6-tal scenario's te onderscheiden zijn, die qua effect en maatregelen generiek te beschrijven zijn, te weten:

- Scenario's waarbij regulier –of grootschalig opgetreden wordt door overheidshulpdiensten.
- Dreigende evacuatiescenario's die betrekking hebben op een gedeelte van, of het gehele evenementterrein.
- Acute ontruimingsscenario's die betrekking hebben op een gedeelte van, of het gehele evenementterrein.

2.2. Scenario's

Elke meldkamer- en CoPI-functionaris is gemandateerd om een scenario te kiezen. Op basis van de maatregelen worden functionarissen en (bij sommige scenario's) eenheden gealarmeerd voor leiding, coördinatie en inzet.

1. Inzet overheidshulpdiensten	2. Dreiging (mogelijke evacuatie)	3. Acute ontruiming
1.1 Standaard inzet Er doet zich een incident voor binnen het evenementterrein waarbij de hulp van overheidshulpdienst(en) wordt gevraagd. <i>(bijvoorbeeld ambulance-inzet, diefstal, kleine brand)</i>	2.1 Deel v.h. terrein Als gevolg van een bepaalde dreiging moet mogelijk een deel van het terrein worden ontruimd. Bijvoorbeeld een (deel van) een tent.	3.1 Deel v.h. terrein Als gevolg van een incident/calamiteit wordt een deel van het terrein acuut ontruimd. Dit kan ook noodzakelijk zijn als gevolg van een externe calamiteit.
1.2 Grootschalige inzet Als gevolg van incident/calamiteit zijn er veel slachtoffers gevallen op het evenementterrein. Er heerst chaos en gecoördineerde ontruiming is niet (meer) mogelijk	2.2 Gehele terrein Als gevolg van een bepaalde dreiging moet mogelijk het gehele terrein worden ontruimd.	3.2 Gehele terrein Als gevolg van een incident/calamiteit wordt het gehele terrein acuut ontruimd. Dit kan ook als gevolg van een externe calamiteit.

3. Preparatieve afspraken

3.1. Multidisciplinaire briefing

De vergunningverlenende gemeente bereidt, voorafgaand aan elk hoog risico-evenement, een multidisciplinaire briefing voor. Met deze verkenning kunnen (CoPI) functionarissen zich op de hoogte stellen van het terrein en worden specifieke afspraken op de inzetkaart doorgenomen.

Tijdens de briefing worden minimaal onderstaande zaken doorgenomen.

- Dit MCP
- Inzetkaart
- Veiligheidsplan van de organisatie
- Evt. daadwerkelijke terreinverkenning
- Eventuele actiepunten voortvloeiend uit de terreinverkenning

3.2. Veiligheidsorganisatie evenement

De evenementorganisatie is verantwoordelijk voor de operationele uitvoering van de afspraken in het veiligheidsplan in de periode voor, tijdens en na het evenement.

Er is door de evenementorganisatie een OvD-Evenement aangesteld. Deze is aanspreekpunt voor alle hulpverleningsdiensten ter plaatse en kan de veiligheidsorganisatie en derden (zoals bezoekers, medewerkers, huurders, etc.) op het terrein bereiken en aansturen.

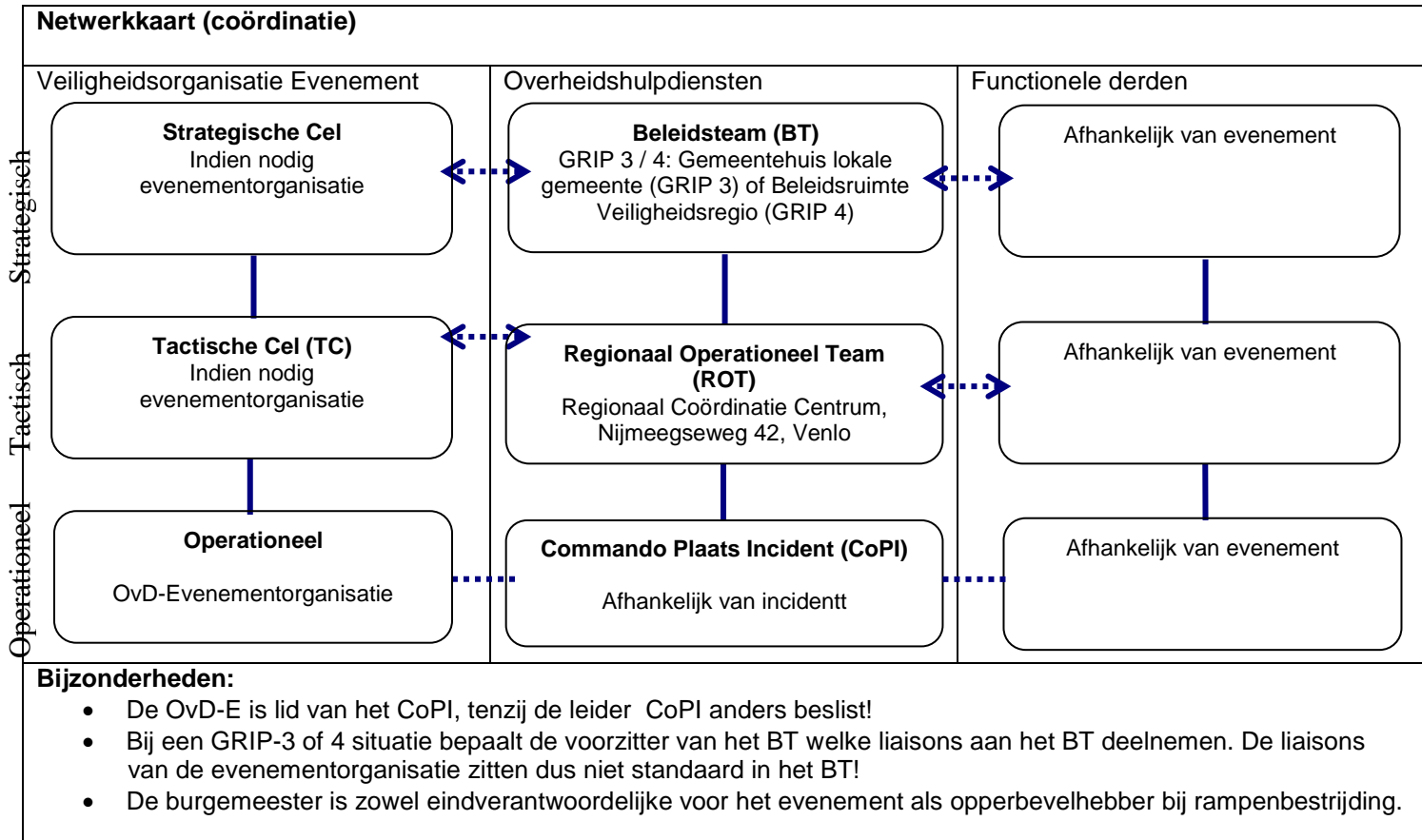
De OvD-E wordt door de veiligheidsregio Limburg-Noord van de volgende middelen voorzien:

- Groen hesje met tekst "OvD-Evenement"
- MCP en inzetkaart
- P2000 alarmontvanger (pager) met OvD-E capcode (zie bijlage 3: instructie OvD-E)

Naast de OvD-Evenement wijst de evenementorganisatie een functionaris aan die als liaison kan worden ingezet in het Operationeel Team of Beleidsteam (zie 3.3. Netwerk)

3.3. Netwerk

De onderstaande tabel geeft de invlechting weer van de evenementorganisatie en eventueel functionele derden in de GRIP-structuur van de Veiligheidsregio Limburg-Noord.



3.4. Informatiemanagement

Verslaglegging vindt plaats in LCMS. Op die manier wordt alle informatie netcentrisch gedeeld. In LCMS wordt een 'activiteit' aangemaakt en alle, voor het evenement beschikbare informatie, gekoppeld. Ten behoeve van het veiligheidsoverleg is een eigen tabblad in de betreffende activiteit aangemaakt.

3.5. Preparatieve opschaling (gradatie)

Naast de hiervoor genoemde multidisciplinaire briefing wordt, op basis van de scenario-analyse, voor elk hoog risico-evenement een multidisciplinaire gradatiekeuze gemaakt in preparatieve opschaling. Hiervoor zijn vier gradaties mogelijk en de gekozen gradatie wordt in het specificatieblad vastgelegd.

Gradatie	Preparatieve opschaling	Vorm
1.	Veiligheidsoverleg	Op afgesproken tijden wordt een veiligheidsoverleg gevoerd. Dit wordt georganiseerd en voorgezeten door de AOV van de gemeente. Bij dit overleg zijn minimaal aanwezig: - AOV (OvD-Bevolkingszorg) - OvD-Evenement *De OvD-E is in principe aanspreekpunt voor het evenement en kan zich tijdens het overleg laten bijstaan door EHBO, Beveiliging, etc. *Op basis van de aard van het evenement kan het voorkomen dat andere OVD-en worden uitgenodigd. *Elke discipline bepaalt zelf of de inzet van een extra OvD (naast regulier piket) noodzakelijk is.
2.	Preparatief GRIP 1 (CoPI) 0 minuten opkomsttijd	Een extra ingepland CoPI en de OvD-E zijn tijdens het gehele evenement op het evenementterrein aanwezig. Dit (volledige) CoPI opereert apart van de reguliere CoPI's en primair binnen het afgebakende evenementterrein (zie inzetkaart)
3.	Preparatief GRIP 2 (CoPI en ROT) 0 minuten opkomsttijd	De dienstdoende ROT-leden zijn aanwezig in de ROT ruimte (RCC) op de Nijmeegseweg in Venlo. De evenementorganisatie sluit in het ROT aan door een liaison af te vaardigen.
4.	Preparatief GRIP 3+4 (CoPI, ROT en GBT/RBT) 0 minuten opkomsttijd	GRIP 3: De dienstdoende GBT-leden zijn aanwezig in de daartoe aangewezen ruimte in het gemeentehuis. GRIP 4: De dienstdoende RBT-leden zijn aanwezig in de BT ruimte op de Nijmeegseweg in Venlo. Indien nodig dient een liaison van de evenementorganisatie aan te sluiten. De voorzitter van het BT bepaalt <u>vooraf</u> of dit nodig is.

De agenda (bijlage: 2 Standaardagenda Veiligheidsoverleg) kan bij alle gradaties worden gebruikt.

Er wordt nadrukkelijk niet gekozen om preparatief op te schalen naar een bepaald GRIP-niveau, omdat daarmee verantwoordelijkheden en mandaten (in het kader van openbare orde en veiligheid) verschuiven. Het gaat hier om voorbereiding op een eventuele GRIP-situatie. Dit houdt in dat de functionarissen een monitorende functie hebben tijdens het evenement en bij een opschaling naar GRIP, een (fysieke- en informatie)voorsprong hebben.

3.6. Parate eenheden op het evenementterrein

Het kan voorkomen dat – op basis van specifieke scenario's – geadviseerd wordt eenheden op het evenementterrein te stationeren. Bij het inzetten van eenheden wordt rekening gehouden met het opvolgen van reguliere meldingen buiten het evenementterrein. Deze afspraken worden operationeel vastgelegd op de inzetkaart. De hoogst leidinggevende van de betreffende discipline is verantwoordelijk voor de briefing van alle parate eenheden van zijn/haar discipline.

3.7. Monitoring weersomstandigheden

De organisator heeft een eigen verantwoordelijkheid in het monitoren van het weer. De wijze waarop de organisator hieraan uitvoering geeft dient hij te beschrijven in zijn veiligheidsplan/calamiteitenplan. De gemeente en hulpdiensten dienen deze wijze goed te keuren.

Afgesproken wordt dat ook de vergunningverlener een eigen verantwoordelijkheid heeft in de monitoring van het weer. Dit wordt gedaan door een daartoe aangewezen functionaris van de gemeente. Vanaf (minimaal) 48 uur voor een evenement wordt met de monitoring begonnen. Informatie wordt verkregen via een betrouwbare organisatie.

Bij grote buitenevenementen stemt de eerder genoemde gemeentelijke functionaris bij bijzonderheden t.a.v. het weer, de dag voorafgaand aan het evenement en op de dag zelf, af met de OVD-E of er een gelijk beeld is ten aanzien van de weersverwachting. Indien het onderlinge beeld sterk afwijkt en dit implicaties heeft voor de beoordeling van de gezondheidsrisico's en/of risico's voor de openbare orde, zal de gemeentelijke functionaris intern opschalen binnen de gemeente en/of VRLN (voorafgaand aan evenement) of opschalen conform paragraaf 4.3. (tijdens het evenement)

Te nemen maatregelen staan voor de verschillende weersextremen in het veiligheidsplan/calamiteitenplan beschreven

Criteria voor opschalen

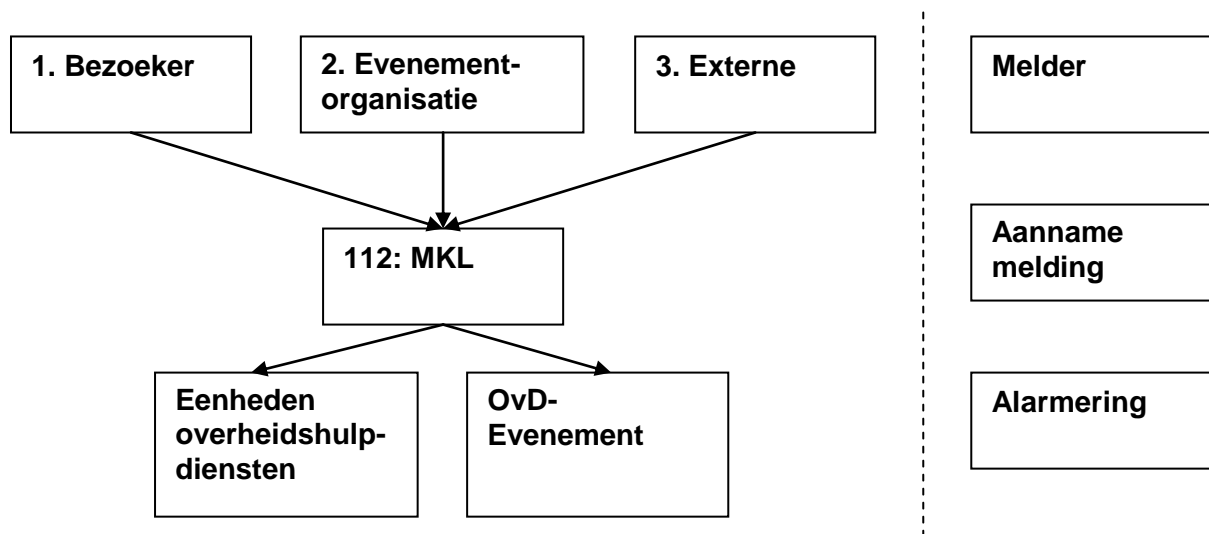
- Bij een officieel weeralarm van het KNMI.
- Bij een officieel weeralarm van de organisator zoals beschreven in zijn draaiboek (deze kan afwijken van het KNMI omdat zij niet vasthouden aan de definitie van het KNMI dat het moet gaan om een gebied van minimaal 50/50 km).
- Bij een advies van het weerexpertteam van de organisator.
- Plotseling uitbreken van noodweer tijdens een evenement.
- Slachtoffers ten gevolge van het weer.
- Voorspelling dat de weersituatie nog verergert.
- Verloop evenement anders dan verwacht (bijv. meer uitvallers, groot beroep op eerste- en tweedelijnszorg).
- Behoefte aan een betere multidisciplinaire beeldvorming.

4. Repressieve afspraken

4.1. Alarmering en inzet

Melding en alarmering

Een melding kan op drie manieren binnenkomen (bezoeker, evenementorganisatie of extern). Deze melding zal binnenkomen bij de Meldkamer Limburg (MKL). De meldkamer schaaft een incident altijd in één van de scenario's uit dit plan. Daarmee wordt – naast de overheidshulpdiensten – ook altijd de OvD-Evenement gealarmeerd. Zie schema:



Aanrijden en opstellen

De desbetreffende hulpdiensten rijden conform reguliere procedures aan naar het evenementterrein zie bijlage 1: Inzetkaart voor eventuele aanrijdroutes en verzamelplaatsen en/of specifieke afspraken m.b.t. bijv. aanrijden op advies van veiligheidsteam.

Informatie-uitwisseling

Aanrijdende hulpdiensten worden opgevangen door de calamiteitenorganisatie van het evenement. Concrete afspraken hierover worden opgenomen in het Veiligheidsplan van de evenementorganisatie. Na opvang door de evenementorganisatie wordt meteen de volgende informatie uitgewisseld.

Aandachtspunten voor de informatie uitwisseling zijn o.a.:

- Locatie incident;
- Aard en omvang van het incident;
- Genomen maatregelen door evenementorganisatie;
- Actuele situatie.

4.2. Leiding, coördinatie en verbindingen

Leiding en coördinatie

- De organisator is primair verantwoordelijk voor de orde en veiligheid op het evenement. Zodra er sprake is van een incident waarbij overheidshulpdiensten worden ingezet, is de hoogst leidinggevende van de overheidshulpdiensten verantwoordelijk voor het operationele optreden en orde en veiligheid.
- Er wordt GRIP gemaakt als leidinggevend van de overheidshulpdiensten dat nodig achten of als dit in het scenario bepaald is,
- Indien er gekozen is voor preparatieve gradatie 1, 2, 3 of 4 **én er wordt opgeschaald naar GRIP** verandert het preparatief CoPI (en ROT/BT) in een repressief CoPI. Er wordt dan geen extra CoPI gealarmeerd,
- Verder zijn bij incidenten op het evenementterrein de reguliere afspraken m.b.t. bevelvoering en communicatie tussen hulpdiensten van toepassing,
- De locatie van het CoPI is incidentafhankelijk en wordt ter plaatse bepaald,
- De Ovd-Evenement maakt deel uit van het CoPI, tenzij de leider CoPI anders beslist.

Verbindingen

Gesprekken tussen een centralist van de hulpdiensten en de evenementorganisatie vinden plaats middels telefoon;

- De evenementorganisatie beschikt over een eigen verbindingsnetwerk (bijvoorbeeld porto's),
- Verder afspraken t.a.v. verbindingen Ovd-E in Bijlage 3 *Instructie Ovd-Evenement*.

4.3. Maatregelen per scenario

Bij een dreigende evacuatie ontruiming worden enkel functionarissen gealarmeerd voor leiding en coördinatie. Verder worden onderstaande inzetvoorstellen gehanteerd.

1. Inzet overheidshulpdiensten	2. Dreiging (mogelijke evacuatie)	3. Acute ontruiming
<p>1.1 Standaard inzet</p> <p>Standaardalarmering van eenheden wordt aangevuld met:</p> <ul style="list-style-type: none"> • OvD-Evenement • OvD-Bz <p>Indien de OvD-Bz dit noodzakelijk acht, informeert deze de burgemeester</p>	<p>2.1 Deel v.h. terrein</p> <ul style="list-style-type: none"> • Geen GRIP • OvD-Evenement • OvD-Bz • VLC <p>Indien de OvD-Bz dit noodzakelijk acht, informeert deze de burgemeester</p>	<p>3.1 Deel v.h. terrein</p> <ul style="list-style-type: none"> • GRIP 1 • OvD-Evenement • Taakorganisatie Crisiscommunicatie (door Adv. CC) • OA-CC • Kleine hulpverlening brandweer (1 x TS) • OvD- Politie schaal op met eenheden indien nodig • 1 ambulance
<p>1.2 Grootschalige hulpverlening</p> <ul style="list-style-type: none"> • GRIP 2 • OvD-Evenement • Liaison OT (door de OvD-E gealarmeerd) • Grote hulpverlening brandweer (3 x TS + 1 x HV) • OvD-Politie schaal op met eenheden indien nodig • GHOR: GGB code 30 	<p>2.2 Gehele terrein</p> <ul style="list-style-type: none"> • GRIP 1 • OvD-Evenement 	<p>3.2 Gehele terrein</p> <ul style="list-style-type: none"> • GRIP 2 • OvD-Evenement • Liaison ROT wordt door OvD-E gealarmeerd • Kleine hulpverlening brandweer (1 x TS) • 1 Ambulance • OvD-politie schaal op met eenheden indien nodig

***Noot: een (preparatief) CoPI heeft bij 'scenario 1.1. geen taak/verantwoordelijkheden!**

***Noot: bovenstaande is een standaardopschaling. Het staat elke functionaris vrij om verder op- of af te schalen!**

5. Nazorg

5.1. Afbouw

Nadat het incident is beëindigd en er geen verdere hulp van overheidshulpverleningsdiensten meer noodzakelijk is, is de evenementorganisatie verantwoordelijk voor het treffen van maatregelen om weer z.s.m. over te gaan tot de reguliere gang van zaken.

5.2. Evaluatie

Ieder multidisciplinair incident waarbij GRIP is afgekondigd wordt conform de reguliere regionale evaluatieprocedure geëvalueerd. In deze evaluatie wordt ook de evenementorganisatie gehoord.

Bijlage 1 Inzetkaart

Inzetkaart: Tekst		Datum: Tekst	
Evenementgegevens			
Naam evenement	<NAAM EVENEMENT>		
Omschrijving			
Adres / Plaats			
Duur van evenement en gebiedsafhankelijk			
Soort toegankelijkheid evenement			
Soort / locatie	<i>tijdelijk evenement</i>	<i>soort/locatie van evenement</i>	
Rijwielvakken			
Hulpverlenings gebied			
MULTIDISCIPLINAIR			
Zoek	Risicogebied	Rijwielvakken	
A			
B			
C			
D			
E			
F			
G			
Rechtschepunten			
MULTIDISCIPLINAIR			
1	Commando ter plaatse		
2	CBRR		
	Calamiteitsteams		
BRANDVEER			
1	Opdrachtgever / DLS		
	Brandweer		
	Opdrachtgever van lever		
GHOR			
1	Opdrachtgever ambulans		
	EMBO-gedrag / Commando		
POLITIE			
1	Beveiliging vakken		
2	Verzamelplaats polit		
3	Beveiliging		
GEHEENTE			
	Conform OIV-plan		
	Opdrachtgever		
	Opdrachtgever		

Functie	Naam	telefoonnummer AD-numm	aanroep	op afrop	waarschijnlijkheden
MULTIDISCIPLINAIR					
Burgemeester					
Leider CaPI		Wierdijknummer 888-1683388			
Verantwoordelijke communicatie		PIJLARS 88-54655436 Houtdijk 88-28737852			
Verantwoordelijke CaPI		PIJLARS 88-55164879 Houtdijk 88-55166884			
Oud-Meldkamer		888-1683388			
CRCC		88-31624126 / 827-327-1376			
BRANDVEER					
OVD-Brandweer		District West 88-28736827 District Veld 88-28736336 District Vraag 88-28737491 District Reserve 88-28736188			
Meldkamer Brandweer (MKD)					
PROEF					
Oud-P					
PROBISITIE					
Oud-Evenement					
Organisatie					
BEVEILIGING					
Beveiliging					
CBRR					
Oud-G		888-1683388 (v.o. MKD)			
EMBO					
GEHEENTE					
Oud-De					
Stadsveilig					
Publiekrechtelijke					
Wettelijke					
Makkelijk					
Gradatieklasse preparatieve opschaling (1,2,3 of 4)					

SCENARIO'S	ALARMERING
1. Inzet werkhulpdiensten	
Scenario 1.1 Standaard inzet	GEEN GRIP
Er doet zich een incident voor binnen het evenement-terrein waarbij de hulp van werkhulpdiensten(en) wordt gevraagd. (bijvoorbeeld ambulance-inzet, diefstal, kleine brand)	Standaard alarmering van eenheden wordt aangevuld met: OVD-E / OVD-Bz indien de OVD-Bz dit noodzakelijk acht, informeert deze de burgemeester
Scenario 1.2 Grote schadelijke inzet	GRIP 2 + 1 extra politie + 1 extra hulpverlening
Als gevolg van incident calamiteit zijn er veel slachtoffers gevallen op het evenement-terrein. Er heerst chaos op locatie/dinorde entruiming is niet (meer) mogelijk	OVD-Evenement / Liaison OT (door de OVD-E gealarmeerd) OVD-Politie schakelt met eenheden in dien nadij Taakorganisatie Crisiscommunicatie (door Adu, CC)
2. Dreiging (mogelijke evacuatie)	
Scenario 2.1 Doel v.w. terrein	GEEN GRIP
Als gevolg van een bepaalde dreiging moet mogelijk een deel van het terrein worden entruimd. Bijvoorbeeld een (deel van) een tent.	De meldkamer Brandweer alarmeert de Ovd-E, Ovd-Bz en VLC. De burgemeester wordt (naar inschatting van Ovd-Bz) geïnformeerd door de Ovd-Bz
Scenario 2.2 Gehale terrein	GRIP 1
Als gevolg van een bepaalde dreiging moet mogelijk het gehele terrein worden entruimd.	De meldkamer Brandweer alarmeert, naast het CaPI, de Ovd-E. De burgemeester wordt geïnformeerd door de Leider CaPI.
3. Acute entruiming	
Scenario 3.1 Doel v.w. terrein	GRIP 1 + 1 TS + 1 ambulance
Als gevolg van een incident calamiteit wordt een deel van het terrein acute entruimd. Dit kan ook noodzakelijk zijn als gevolg van een externe calamiteit.	Naast het CaPI wordt de Ovd-E gealarmeerd. De Ovd-P schakelt op met eenheden in dien nadij Taakorganisatie Crisiscommunicatie + Omgevingsanalyse (door Adu, CC)
Scenario 3.2 Gehale terrein	De meldkamer alarmeert GRIP 2 + 1 TS + 1 ambulance
Als gevolg van een incident calamiteit wordt het gehele terrein acute entruimd. Dit kan ook als gevolg van een externe calamiteit.	De meldkamer brandweer alarmeert de Ovd-E, De Adu, CC laat de TO-CC oproepen. De Ovd-E draagt zorg voor een ROT-liaison vanuit de evenementenorganisatie. De Ovd-P schakelt op met eenheden in dien nadij.

Bijlage 2 Agenda multidisciplinaire briefing en veiligheidsoverleg

Opening

- Voorzitter benoemen
- Voorstelronde
- Doel van het overleg

Beeldvorming

- Afspraken MCP
- Afspraken Veiligheidsplan (calamiteiten- en ontruimingsplan)
- Beeld per discipline
 - Evenementorganisatie (sfeerbeeld, programmering, weer, crowdmanagement)
 - Politie (aantal opstootjes, crowdmanagement)
 - GHOR (aantal zorgcontacten)
 - Gemeente (weer, verkeersmanagement)
 - Brandweer (bereikbaarheid, incidenten)
- Overige beeldvorming op veiligheidsgebied (o.a. crowdmanagement*)

Oordeelsvorming

- Verwachtingen komende tijd
- Scenario's
- Knelpunten
- Opschaling

Besluitvorming

- Beslispunten op basis van knelpunten
- Acties
- Afspraken

* ten aanzien van crowdmanagement kan men denken aan bijvoorbeeld de volgende zaken:

- Hoe gedraagt het publiek zich
- Is er sprake van drukte en zo ja, wat bedoelt men hiermee?
- Zijn er veel tegengestelde publiekstromen, hoe verloopt de instroom?
- Publieksdichtheid bij ingang/ uitgang? In relatie tot sfeer onder wachtend publiek.

Bijlage 3 Instructie Ovd-E

Algemeen

U bent namens de evenementorganisatie primair verantwoordelijk voor de orde en veiligheid op het evenementterrein. U heeft daarvoor een calamiteitenorganisatie ingericht (en beschreven in uw veiligheidsplan).

Openbare orde en veiligheid

Mocht zich binnen het evenementterrein een incident voordoen waarbij overheidshulpdiensten worden ingezet óf waarbij de (verwachting ontstaat dat) de openbare orde en veiligheid in het geding komt, dan verschuift de primaire verantwoordelijkheid naar de burgemeester van de gemeente waarin het evenement plaatsvindt. De veiligheidsregio Limburg-Noord heeft hiervoor (als verlengd lokaal bestuur) een rampenbestrijdings- en crisisbeheersingsorganisatie ingericht. Binnen deze rampenbestrijdings- en crisisorganisatie van de Veiligheidsregio Limburg-Noord wordt gewerkt met vertegenwoordigers van alle (veiligheids)disciplines. In eerste instantie vindt coördinatie tussen de disciplines plaats in het Commando plaats incident (afgekort CoPI).

Alle betrokken disciplines vaardigen een Officier van Dienst (afgekort Ovd) af. Deze Ovd vertegenwoordigd de discipline in het CoPI. U vertegenwoordigd de 'discipline' evenementorganisatie in het CoPI.

Daarnaast kan bij verdere opschaling een Regionaal Operationeel Team (ROT) worden opgeroepen. U zorgt voor de afvaardiging van een functionaris in dit OT dat bij elkaar komt bij de Veiligheidsregio Limburg-Noord aan de Nijmeegseweg 42 in Venlo.

Alarmering en alarmopvolging

- U heeft een P2000 alarmontvanger (ook wel 'pager' genoemd) van de Veiligheidsregio Limburg-Noord ontvangen.
- Deze pager is en blijft eigendom van de Veiligheidsregio Limburg-Noord.
- De pager kan alleen gealarmeerd worden door de meldkamer Brandweer Limburg. In het display verschijnt een tekst (bijvoorbeeld: contact opnemen a.u.b.).
- Bij alarm neemt u meteen (en ongeacht de tekst op het display) contact op met de Meldkamer van Brandweer Limburg via het telefoonnummer **088 0619250**.
- Indien u op het moment van alarmering niet aanwezig bent op het evenementterrein hoeft u niet per definitie op te komen. Dit is naar uw eigen inschatting.
- Elke maandag om 18:00 uur krijgt u een 'proefalarm'. Alleen dan wordt er geen actie van u verwacht.
- Zorg ervoor dat de pager gedurende het gehele evenement aanstaat en in bezit is van de Ovd-Evenement!
- Zorg dat u de afspraken uit het Multidisciplinair Coördinatieplan Evenementen (MCP-Evenementen) en uw eigen calamiteitenorganisatie (veiligheidsplan) kent!
- De Ovd-E levert het verbindingsmateriaal na afloop evenement in bij de Ambtenaar Openbare Veiligheid. Deze zorgt dat de verbindingsmiddelen bij de Veiligheidsregio worden ingeleverd.

Herkenbaarheid

Binnen de Veiligheidsregio Limburg-Noord is de afspraak dat leden van het CoPI herkenbaar zijn aan een groen hesje met de opdruk 'OvD-naam discipline'. U dient dit hesje ten tijde van een inzet van overheidshulpdiensten op het evenementterrein **altijd** te dragen.

Verbinding

U staat in contact met de calamiteitenorganisatie (beveiliging, BHV, etc.) van de evenementorganisatie. Mocht er gedurende de inzet behoefte ontstaan aan rechtstreeks contact met de overheidshulpdiensten dan is er een extra portofoon beschikbaar bij de Officier van Dienst brandweer (OvD-B).

Bijlage 4 Parameters Extreem weer

De mate waarin het weer een risico is, bepaalt of het KNMI code geel, oranje of rood uit geeft. Hiervoor heeft het KNMI zogenaamde drempelwaarden vastgesteld voor de verschillende kleurcodes. Voor elk weertype is er een drempelwaarde vastgesteld. Zie onderstaande tabel:

Regen		Verkeers hinder door aquaplaning, of >50 mm in 24 uur	>75 mm in 24 uur
Gladheid & sneeuw		Minimaal 1 van de volgende criteria: * lokale gladheid door op-, aan- of bevrozing van natte weggedeelten, hagel, sneeuwresten of lokale ijzel * tot 5 cm sneeuw in 6 uur * tot 3 cm sneeuw in 1 uur	Minimaal 1 van de volgende criteria: * op uitgebreide schaal gladheid door ijzel of bevrozing * >5 cm sneeuw in 6 uur * >3 cm sneeuw in 1 uur * sneeuwval en/of driftsneeuw (>40 km per uur), leidend tot sneeuwduinen
Onweersbuien		Lokale onweersbuien met lokaal één of meer van de volgende verschijnselen: * windstoten (>60 km per uur) * of lokaal veel neerslag (>30 mm in 1 uur) * of hagel (tot 2 cm)	Georganiseerde onweersbuien met lokaal één of meer van de volgende verschijnselen: * zware windstoten (>75 km/uur) * of lokaal veel neerslag (>50 mm in 1 uur) * of grote hagel (>2 cm)
Windstoten		>75 km per uur Kust, winter: 90 km per uur	>100 km per uur Kust, winter: 120 km per uur
Temperatuur (hitte/koude)		Minimaal 1 van de volgende criteria: * hitteplan (4 dagen maximum temperatuur >27 °C, na consultatie RIVM) * maximum temperatuur >35 °C * windchill <-15 °C	Minimaal 1 van de volgende criteria: * drie aaneengesloten etmalen maximum temperatuur >30 °C, waarbij minimum temperatuur >18 °C * windchill <-20 °C

Met betrekking tot de weersomstandigheden gelden de volgende aandachtspunten:

Specifiek deel: hevig onweer

Parameters

Volgens de cijfers van het KNMI slaat de bliksem in Nederland ongeveer 100.000 keer per jaar in. Verreweg het grootste aantal onweersdagen (dat je gedonder hoort) komt voor in het zomer halfjaar en vooral in het binnenland. Winterse ontladingen zijn zwaarder dan die in de zomer.

Bliksem kan gevaarlijk zijn voor mensen, zeker wanneer het onweer nabij is en de tijd tussen bliksem en donder kleiner is dan 10 seconden¹. Het gevaar zelf getroffen te worden is gering maar indien het gebeurt zijn de gevolgen groot. Gemiddeld worden per jaar enkele mensen in Nederland door de bliksem dodelijk getroffen.

Extra gevaarlijk hierin zijn de stil hangende buien met veel verticale ontladingen.

Bij (opkomend) zwaar onweer moet men bedacht zijn op plotselinge windvlagen, slagregens en hagel. Zware onweersbuien ontstaan in een vochtig overgangsgebied van zeer warm (tropisch) naar veel kouder weer. Tijdens zo'n bui kan de temperatuur in minder dan een half uur 10 tot 15°C dalen. Als er sprake is van zwaar weer en er donkere wolken naderen, is het verstandig naar binnen te gaan. Op en aan het water loopt men door wind en bliksem grote risico's en automobilisten kunnen bij naderend noodweer het best een parkeerplaats opzoeken en in de auto afwachten tot het ergste voorbij is. Blijf altijd uit de buurt van bomen. Vooral bladragers kunnen de windstoten niet altijd weerstaan. Bij zwaar onweer worden extra waarschuwingen of wordt er een weeralarm gegeven.

¹ Factsheets Natuurrampen , p35

Criteria voor weer alarm

Terminologie	Criteria	Heading	Gevolgen
Zwaar onweer	500 ontladingen per 5 minuten in een gebied minstens ter grootte van 50 bij 50 kilometer of langs een coherente band van tenminste 50 kilometer lengte	Zwaar onweer: gevaarlijk en grote overlast	Leidt tot gevaarlijke situaties, grote overlast en schade door verraderlijke windstoten, hagel, verblindende bliksems en inslagen.

Aandachtspunt

Het is gebleken dat hevig onweer met al de bijkomende extremen als windstoten, zware regen en/of hagel zeer moeilijk is te voorspellen. Met name de exacte locatie is vaak slechts kort van te voren te benoemen. Verregaande beslissingen als afgelasting van een evenement die ruim van te voren dienen te worden voorbereid, zullen daarom slechts zelden worden genomen.

Risico's

Mogelijke risico's bij onweer:

- Deelnemers/bezoekers worden getroffen door bliksem.
- Deelnemers/bezoekers worden getroffen door rondvliegende materialen (takken en dergelijke).
- Afkoeling door plotselinge temperatuurdaling, regen en gebrek aan beweging.
- Gewonden door hagel.
- Paniek in menigte.
- Massaal (spontaan) wegtrekken van bezoekers.
- Uitval treinen.
- Verkeerschaos.
- Dolend publiek.
- Stormloop op openbaar vervoer.
- Slechte bereikbaarheid evenemententerrein.
- Uitval nutsvoorziening door inslag.
- Uitval mobiel netwerk.
- Uitval C2000.
- Brand.

Monitoring

Belangrijke vragen bij de monitoring van onweer.

Voorafgaand aan het onweer, bij de voorspelling

- Welke mate van zekerheid in percentage is dat het onweer het evenement zal treffen.
- Wanneer (tijdstip) wordt het onweer bij het evenement verwacht.
- De verwachting hoe lang het onweer aan zal houden.
- Verwachting van het aantal verticale ontladingen.
- Gaat het onweer gepaard met (hevige) regen.
- Gaat het onweer gepaard met (hevige) hagel.
- Gaat het onweer gepaard met (hevige) rukwinden (hoe sterk).

Wanneer het onweer het evenement heeft bereikt:

- De verwachting hoe lang het onweer aan zal houden.
- De verwachting hoe het onweer zich zal ontwikkelen.

Specifiek deel: zware storm

Parameters

Als de storm op grote schaal gepaard gaat met zeer zware windstoten dan geeft het KNMI een Weeralarm af voor zeer zware windstoten. Wanneer de storm vergezeld gaat van sneeuw wordt een Weeralarm afgegeven voor sneeuwstorm.

Een Weeralarm wordt in de zomermaanden ook gegeven wanneer op grote schaal windkracht 9 wordt verwacht.

Criteria voor weer alarm

Terminologie	Criteria	Heading	Gevolgen
Storm (alleen zomerperiode mei tot en met september)	Windkracht 9 (Gemiddeld over 10 minuten 76-87 km/uur op minstens 2 kuststations of landinwaarts over een gebied tenminste ter grootte van 50 bij 50 kilometer of langs een coherente band van 50 kilometer lengte	Storm met name langs de kust, in het binnenland kans op zeer zware windstoten: schade mogelijk	Verkeer ondervindt hinder. Extra risico voor (brom)fietsers, motorrijders, vrachtauto's, auto's met aanhanger en caravans. Schade mogelijk aan gebouwen; takken worden afgerukt en bomen ontworteld.
Zware storm	Windkracht 10 (Gemiddeld over 10 minuten 88-102 km/uur op minstens 2 kuststations of landinwaarts over een gebied minstens ter grootte van 50 bij 50 kilometer of langs een coherente band van 50 kilometer lengte	Zware storm met name langs de kust, in het binnenland kans op zeer zware windstoten: schade mogelijk	Verkeer ondervindt hinder. Extra risico voor (brom)fietsers, motorrijders, vrachtauto's, auto's met aanhanger en caravans. Schade mogelijk aan gebouwen; takken worden afgerukt en bomen ontworteld.
Zeer zware storm	Windkracht 11 (gemiddelde over 10 minuten 103-116 km/uur op minstens 2 kuststations of landinwaarts over gebied minstens ter grootte van 50 bij 50 kilometer of langs een coherente band van 50 kilometer lengte	Zeer zware storm met name aan de kust, in het binnenland kans op zeer zware windstoten: grote schade mogelijk	Veel hinder voor het verkeer. Levensgevaarlijk door rondvliegende objecten en takken. Grote schade mogelijk aan gebouwen en bossen.
Orkaan	Windkracht 12 (gemiddeld over 10 minuten meer dan 116 km/uur op minstens 2 kuststations of landinwaarts over gebied tenminste ter grootte van 50 bij 50 kilometer of langs een coherente band van 50 kilometer lengte	Orkaan aan de kust, in het binnenland kans op zeer zware storm en zeer zware windstoten: levensgevaarlijk en verwoestend	Verwoestingen mogelijk en levensgevaarlijk op straat; auto's worden van de weg geblazen en (brom)fietsers omver gedrukt. Wegen en spoorlijnen versperd.

Aandachtspunt

Zoals reeds aangegeven vinden de meeste grote buitenevenementen in de zomerperiode plaats. Een zomerstorm komt niet vaak voor en leidt in het recreatieseizoen met veel caravans op de weg en kwetsbare zeilboten op het water al snel tot gevaarlijke situaties en grote problemen. Ook de grote

buitenevenementen vinden vooral in de zomer plaatst. In de zomer duren stormen minder lang dan in de winter maar komen vaak verraderlijk plotseling en onvoorspelbaar snel opzetten. Wat de zomerstorm extra gevaarlijk maakt is dat bomen die vol in blad staan de wind moeilijk kunnen verdragen, vooral als het ook hevig regent.

Risico's

Mogelijke risico's bij zware storm:

- Omvallende / instortende tijdelijke bouwwerken
- Deelnemers / bezoekers worden getroffen door rondvliegende materialen (takken ed.).
- Afkoeling door plotselinge temperatuurdaling in combinatie met regen en gebrek aan beweging.
- Gewonden door hagel.
- Paniek in menigte.
- Massaal (spontaan) wegtrekken van bezoekers.
- Uitval treinen.
- Verkeerschaos.
- Dolend publiek.
- Stormloop op openbaar vervoer.
- Slechte bereikbaarheid evenemententerrein.
- Uitval nutsvoorziening
- Uitval mobiel netwerk.
- Uitval C2000.

Monitoring

Belangrijke vragen bij de monitoring van zware storm.

Voorafgaand aan de storm, bij de voorspelling :

- Welke mate van zekerheid in percentage is dat de storm het evenement zal treffen.
- Wat is de verwachte windkracht van de storm
- Wat is verwachte windkracht bij windstoten
- Wanneer (tijdstip) wordt de storm bij het evenement verwacht.
- De verwachting hoe lang de storm aan zal houden.
- Gaat de storm gepaard met (hevige) regen.
- Gaat de storm gepaard met (hevige) hagel.

Wanneer de zware storm het evenement heeft bereikt:

- De verwachting hoe lang de storm aan zal houden.
- De verwachting hoe de storm zich zal ontwikkelen.

Specifiek deel: extreme warmte

Parameters

Het KNMI kent geen definitie van extreme warmte

De problemen bij warm weer worden veelal veroorzaakt door twee risico's;

Eenzijds is er vaak sprake van sterke zonnestraling. Deze kan verbranding veroorzaken indien de onbedekte huid hier lang aan wordt blootgesteld

Het tweede risico wordt veroorzaakt door een combinatie van hoge temperatuur en hoge vochtigheid.

In Nederland komt dat vaak voor in de zomerperiode, vooral wanneer de warmte wordt bedreigd door onweersbuien. De lucht wordt dan geleidelijk vochtiger, waarbij meestal ook de bewolking toeneemt of overheerst.

De gevoelsmatige ervaring van de temperatuur is sterk persoonsgebonden en hangt onder meer af van de inspanning die we leveren, de gezondheid, de kleding en de mate waarin we transpireren.

Door verdamping van het transpiratievocht zal de huid afkoelen, omdat bij verdamping warmte aan het lichaam wordt onttrokken. Bij temperaturen **boven 30 graden** komt de warmte-afgifte vrijwel uitsluitend tot stand door verdamping.

In vochtige lucht is de verdamping echter veel minder groot dan in droge lucht, waardoor nauwelijks verdampingswarmte aan het lichaam wordt onttrokken. Daardoor zal het bij vochtig en warm weer in

de regel drukkend aanvoelen, vooral als er weinig wind is. Wind bevordert de warmteafvoer van de huid en de verdamping, waardoor we het kouder krijgen. Onder deze omstandigheden kan de lichaamstemperatuur, zeker bij inspanning, makkelijk oplopen naar gevaarlijke hoogte.

Criteria voor weer alarm

De KNMI kan een weerwaarschuwing voor extreme hitte (code geel) voor één of meer regio's uitgeven. Op basis hiervan kan het RIVM besluiten het Nationaal Hitteplan te activeren.

Aandachtspunt

Extreme hitte doet zich zelden plotseling voor. Over het algemeen is het minimaal enkele dagen bekend. Wanneer extreem warm weer al een langere tijd bestaat zijn mensen al geacclimatiseerd en daardoor beter voorbereid.

Voor extreme hitte tijdens evenementen geldt dat het risico mede afhankelijk is van de schaalgrootte, het toezicht en de hulpverleningscapaciteit. Tijdens de vierdaagse 2006 was de hulpverlening niet te garanderen en mede daarom werd het evenement afgebroken. Een kleine groep die gaat lopen is zo nodig gemakkelijker te helpen. Bij een groep kinderen telt het aantal begeleiders: zijn er genoeg om toezicht te houden op het drinken, enz.

Risico's

Mogelijke bij extreme warmte:

- Onvoldoende vochtinname
- Te hoge alcohol consumptie
- Verbranding
- Onwelwording / hitte beroerte / zonnesteek

Monitoring

Belangrijke vragen bij de monitoring van extreem warm weer.

Voorafgaand aan de extreme warmte, bij de voorspelling

- Zonkracht (straling)
- temperatuur verloop
- luchtvochtigheid

Specifiek deel: extreme koude

Parameters

Het KNMI kent geen definitie van extreme koude

Ze spreekt over koude wanneer er sprake is van een Lage temperatuur voor de tijd van het jaar, overdag 12 graden of kouder en in het algemeen 5 tot 10 graden onder het pentadegemiddelde, dat is het klimatologisch gemiddelde over vijf dagen. Bij een verschil van 2 tot 7 graden wordt meestal gesproken van vrij koud weer.

Belangrijk bij koude is de combinatie met wind die vaak voor een veel koudere gevoelstemperatuur zorgt (windchill) Zie ter informatie onderstaande tabel (JAG/-TI methode)

Belangrijkste risico's zijn bevriezing en onderkoeling.

Windsnelheid			Buitentemperatuur in graden Celsius									
km/uur	m/s	Beaufort	10	5	0	-5	-10	-15	-20	-25	-30	
5	1,4	1	10	4	-2	-7	-13	-19	-24	-30	-36	
10	2,8	2	9	3	-3	-9	-15	-21	-27	-33	-39	
15	4,2	3	8	2	-4	-11	-17	-23	-29	-35	-41	
20	5,6	4	7	1	-5	-12	-18	-24	-31	-37	-43	
25	7,0	4	7	0	-6	-12	-19	-25	-32	-38	-45	
30	8,3	5	7	0	-6	-13	-20	-26	-33	-39	-46	
35	9,7	5	6	0	-7	-14	-20	-27	-33	-40	-47	
40	11,1	6	6	-1	-7	-14	-21	-27	-34	-41	-47	

45	12,5	6	6	-1	-8	-15	-21	-28	-35	-42	-48
50	13,9	7	5	-1	-8	-15	-22	-29	-35	-42	-49
55	15,3	7	5	-2	-8	-15	-22	-29	-36	-43	-50
60	16,7	7	5	-2	-9	-16	-23	-30	-36	-43	-50
65	18,1	8	5	-2	-9	-16	-23	-30	-37	-44	-51
70	19,5	8	5	-2	-9	-16	-23	-30	-37	-44	-51
75	20,8	9	5	-2	-10	-17	-24	-31	-38	-45	-52
80	22,2	9	4	-3	-10	-17	-24	-31	-38	-45	-52

Criteria voor weer alarm

Het KNMI kent geen weeralarm voor extreme koude. Wel kan een Weeralarm uitgeven voor de volgende situaties:

- gladheid door ijzel, ijsregen of sneeuwval (minstens drie centimeter per uur of minstens tien centimeter in zes uur)
- driftsneeuw (met een gemiddelde windsnelheid van meer dan veertig kilometer per uur, windkracht 6 of meer)

Aandachtspunt

Extreme koude doet zich zelden plotseling voor. Over het algemeen is het minimaal enkele dagen bekend.

Wanneer extreem koud weer al een langere tijd bestaat zijn mensen al geacclimatiseerd en daardoor beter voorbereid.

Net als bij extreme hitte geldt ook voor extreme koude dat het risico mede afhankelijk is van de schaalgrootte, het toezicht en de hulpverleningscapaciteit.

Onderkoeling wordt met name door oudere mensen vaak slecht opgemerkt

Risico's

Mogelijke risico's bij extreme koude:

- Onvoldoende vochtinname
- Te hoge alcohol consumptie
- Bevriezing van ledematen
- Onderkoeling

Monitoring

Belangrijke vragen bij de monitoring van extreme koude.

Voorafgaand aan de extreme koude, bij de voorspelling:

- temperatuur verloop
- luchtvochtigheid
- Gevoelstemperatuur
- Neerslag
- Wind (kracht, richting)

Bijlage 5 Lijst met afkortingen

Adv.CC OT	Adviseur Crisis Communicatie Operationeel Team
AOV	Ambtenaar Openbare orde en Veiligheid
CoPI	Commando Plaats Incident
GBT	Gemeentelijk Beleids Team
GHOR	Geneeskundige Hulpverlenings Organisatie in de Regio
GRIP	Gecoördineerde Regionale Incidentbestrijdings Procedure
MCP	Multidisciplinair Coördinatie Plan
MKL	Meldkamer Limburg
OA-CC	Omgeving Analyse Crisis Communicatie
OVD-Bz	Officier van Dienst Bevolkings Zorg
OVD-E	Officier van Dienst Evenement
OVD-P	Officier van Dienst Politie
RBT	Regionaal Beleids Team
RCC	Regionaal Coördinatie Centrum
(R) OT	(Regionaal) Operationeel Team
TO-CC	Taak organisatie Crisis Communicatie
TS	Tankauto Spuit
VLC	Voorlichter CoPI
VRLN	Veiligheids Regio Limburg-Noord